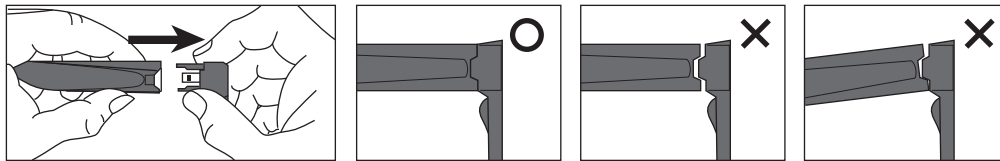


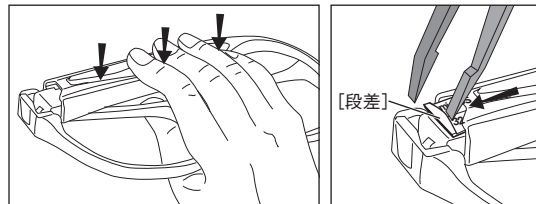
■バッテリーの着脱について

- ・バッテリーの着脱は、フレームのバッテリー接続端子②の根元部分をしっかりと持って着け外しを行ってください。
- ・取付の際は、バッテリー接続端子②にバッテリー接続口①を、フレームや接続端子が曲がらないように真っ直ぐ差し込んでください。接続部には隙間がないようにしっかりと装着してください。
- ・外す際はバッテリー側をしっかりと握り、フレーム側を強く引っ張ると外れやすくなります。



■microSDカードの抜き差し ※力を入れすぎて破損しないようにご注意ください。

- ・microSDカードを抜き差しするときは、カード挿入口側のテンプレを指で軽く押すと、カードが抜き差ししやすくなります。
- ・microSDカードを抜くときは、付属のピンセットの先の平らな部分をヘラのように使い、カードの「段差」に引っ掛けて少し押し出してからつまむと抜きやすくなります。



■ご使用前の確認および注意事項

- ・本製品をご使用いただく前に、必ず充電を行ってから操作を開始してください。
- ・本製品をご使用いただく前に必ずmicroSDカード(別売)をセットしてから操作を行ってください。(※8GB~最大256GB対応)
- ・microSDカードをセットせずに電源を入れると、ランプ③が高速点滅しながら振動し、約30秒後に電源がOFFになります。
- ・本製品は小型軽量化のため精密部品でデリケートに作られています。操作や装着は丁寧に行ってください。
- ・保存処理および内部処理に時間がかかる場合がありますので、連続した操作は数秒の間隔をあけて行ってください。
- ・充電や連続撮影等、使用中に本体が発熱し高温になる場合がありますのでご注意ください。
- ・連続して操作すると操作不能になることがあります。その際はバッテリーを外してリセット処理を行ってください。※6)参照
- ・撮影は被写体から最低でも約50cm以上離れて撮影してください。

1) 充電方法

- ・バッテリーのバッテリー接続口①を、専用充電器のバッテリー接続端子②に差し込みます。
- ・専用充電器のmicroUSB接続口③に付属のUSBケーブルを繋ぎ、パソコンとの接続(バスパワー)もしくはACアダプター(別売)で充電します。
- ・接続すると充電ランプ④が赤く点灯し充電中であることをお知らせします。
- ・※2本同時に充電が可能です。
- ・バッテリーが空の状態より約1時間を目安に充電を行ってください。

2) 電源操作および動画撮影

- ・本体のmicroSDカード挿入口⑦にmicroSDカードをセットします。
- 【電源 ON/録画開始】
- ・本体のタッチセンサー⑤に約3秒触れると、本体が振動+ランプ③が緑色に点灯後、点滅を始め、自動的に録画を開始します。
- 【電源OFF/録画停止】
- ・再度タッチセンサー⑤に約3秒触れると、録画を停止しファイルを保存後、本体が2回振動+ランプ③が消灯し、電源がOFFになります。

3) データの確認

- ・電源がOFFの状態ではmicroSDカード挿入口⑦から、microSDカードを取り出します。
- ・付属のUSB変換アダプタにセットしてパソコン等に接続しデータにアクセスして確認します。
- ※ドライバーの不具合等で認識できない場合は、他のUSB接続ポートでお試しいただく必要があります。

4) タイムスタンプ(画像への日付・時間の設定)の設定

- ※撮影データに記録される日時(タイムスタンプ)の設定方法です。
- ・下記のようにメモ帳でテキストを作成し、ファイル名を「TIMERESET」として任意の場所へ保存します。
- ※拡張子を表示している場合は「TIMERESET.TXT」となります。

例) 2020年12月10日12時30分30秒に設定する場合

20201210123030Y(すべて半角入力) ※タイムスタンプを消す場合は語尾の「Y」を「N」と入力

- ・パソコンに認識された使用するmicroSDカードを開き、最初の階層に作成した「TIMERESET」テキストファイルのコピーします。
- ・本体にmicroSDカードをセットして、電源をONにすることで設定が完了します。
- ・正常に設定が終了すると、セットした「TIMERESET」テキストファイルはmicroSDカード内に残りますが、記載した日時データは消去されます。

※本製品はタイムスタンプを設定せずに使用を始めると、microSDカードに「TIMERESET」テキストが自動生成されますが、テキストを開くと内容は記載されておらず、録画データのタイムスタンプは工場出荷時に設定された仮の日時になります。
※この場合、自動生成された「TIMERESET」テキストに設定したい日時を記載して保存し、再度使用することで、タイムスタンプの日時変更ができます。

5) microSDカードフォーマット

64GB以上のmicroSDカードを使用する場合は、SDカードフォーマッター「FAT32-formatter.exe」でフォーマットし直してください。SDカードフォーマッターは、下記の公式サポートページよりダウンロードする必要があります。

- ①使用するmicroSDカードをパソコンに挿入し、SDカードフォーマッター「FAT32-formatter.exe」を立ち上げウィンドウを開きます。
 - ②使用するmicroSDカードが挿入されたドライブを選択し、一番下の「開始」ボタンをクリックします。
 - ③フォーマットが完了したら「完了」ボタンをクリックしてウィンドウを閉じます。
- ※フォーマットできず「エラー」が出る場合は、パソコン側で一度フォーマットを行ってから再度お試しください。
※本機能を使用するとmicroSDカードに保存されている全てのデータが削除されますのでご注意ください。

6) リセット方法

- ・動作が不安定、フリーズ状態や正しい操作ができない場合は、バッテリーを外して再度取り付けてください。

《注意事項》

- ご使用中本体が発熱し多少熱くなる事がありますが、異常ではありません。
- バッテリー稼働時間はあくまでも目安であり稼働を保証するものではありません。
- 製品ケースや本体のデザインは予告なく変更される事があります。
- プライバシーの侵害・迷惑防止条例等に抵触する行為には使用しないでください。
- 輸入品につき、製品箱等にキズ/汚れがある場合がございます。

注意・警告 本製品は高精細画質の録画および保存を行う為、バッテリーにはリチウム蓄電池を採用しております。リチウム蓄電池は、ニッケルベースのバッテリーよりも出力密度が高いのが特長です。そのため、より軽量ながら駆動時間も長いのですが、**高温・加熱のある場所では発火の可能性がありますので、ご使用や保管方法には十分ご注意ください。** またバッテリーを長時間放置するため必要以上の過充電や過放電(完全に放電した状態)の状態では保管しないようご注意ください。(電池の寿命が極端に短くなります)ご使用にならない際は、充電が半分程度の容量がある状態で保管される事を推奨いたします。

製品保証書



この製品保証書は以下の保証規約に基づき、初期不良および取扱説明書に従った使用状態で保証期間内に故障した場合の無償修理・交換をお約束するためのものです。

製品名		メガネ型ビデオカメラ (型番:E-202)	
お客様	お名前	様	
	〒		
	ご住所	TEL	
お買い上げ日 (製品到着日)	年 月 日	販売店記載欄	
保証期間		保証対象	
1 ヶ月		製品本体	

領収書／納品書添付欄

※購入先／購入日が判別できるものが必要です※

■不良事象 (原因の早期特定のため不良事象は詳細に記載してください)

.....

.....

.....

.....

.....

.....

.....

返品の際は、販売店および購入日がわかるもの（領収書や納品書）付属品、外箱等すべて揃っている事が前提となります。また販売店へお伝えした不良事象を上記にご記入ください。

【保証規約】

- ① 保証期間について
保証期間は製品保証書に明記された期間とします。
- ② 製品交換・修理後の保証期間について
製品交換または修理対応後の保証期間は、ご購入日から当該製品に定められている正規の保証期間の残り日数、または修理対応後5日間のいずれかの長い期間となります。
- ③ 初期不良
製品購入後に不具合があった場合、原則交換させていただきます。製品購入日または製品到着日より、5日以内に販売店へお申し出いただき、上記保証期間内に指定の送付場所へ返送するものとします。
- ④ 製品保証
ご使用后、製品に不具合が生じた場合、上記保証期間に限り無償で修理または交換させていただきます。不良事象を販売店へお申し出いただき、上記保証期間内に指定の送付場所へ返送するものとします。なお、往復の送料はお客様のご負担となります。
- ⑤ 製品検査および修理
お送りいただいた製品につきましては、メーカー指定の製品検査方法により、不良・故障の判断をさせていただきます。なお、動作チェックには、2～3日いただく場合もございます。また、その結果修理が必要な場合、更に日数を要する場合がございますのであらかじめご了承ください。
- ⑥ 保証期間内であっても、初期不良または無償修理(または交換)として応じられない製品
 (1) 製品保証書・販売証明書(販売店のレシート等)の提示(購入年月日の証明含む)がない製品
 (2) 弊社への事前連絡なく返品された製品
 (3) 製品到着後6日以上経過した製品(※初期不良対応に限りです。)
 (4) お客様の手許で改造されたり不当に修理された製品
 (5) 化粧箱・製品付属品等が破損・紛失した製品
 (6) 譲渡・転売・中古販売・オークション等により入手された製品
 (7) 火災、地震、水害、落雷その他付属品以外のACアダプタやケーブルなどの使用により故障または損傷した製品
 (8) 製品検査後、お客様の過失による製品故障または破損と判断された製品
 (9) 製品検査後、弊社にて不良判断がなされなかった製品(お客様の使用環境による不具合・障害を含む)
- ⑦ 防水機能使用時の禁止事項(防水製品のみ)
 ■生活防水機能とは【防水性能のJISに等級】
 ※4級 防まつ型 (生活防水・汗や多少の雨など水圧がかからない水滴がついても大丈夫)
 (1) 製品表記の生活防水は濡れたままでの操作は保証されていませんのでご注意ください。
 (2) シャワーや手洗い等の水の直撃には耐えることができません。
 (3) 蒸気に対しては防御されませんのでお風呂や温泉など湯煙などではご使用できません。
 (4) 使用後はかならず乾いた布で拭いて水分を拭き取ってください。

防水気圧	○m防水	手洗い・雨	シャワー	プール	飛び込み	ダイビング
3	30	○	×	×	×	×
5	50	○	×	×	×	×
10	100	○	○	○	×	×
30	300	○	○	○	○	○
100	1000	○	○	○	○	○

【免責事項】

- (1) 製品の不良や使用時の不注意に起因する他の機器への損害、および運用上のお客様の不利益や損害に関しましては弊社は一切の責任を負わないものとします。
- (2) MicroSDおよびハードディスク内に蓄積されたデータに関して、いかなる場合においてもその保存および保持は一切保証いたしません。