

# 8K ACTION CAM

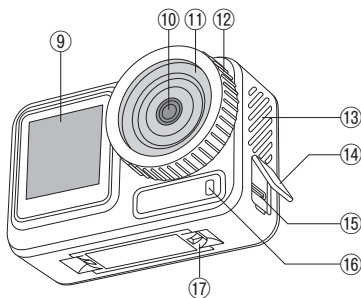
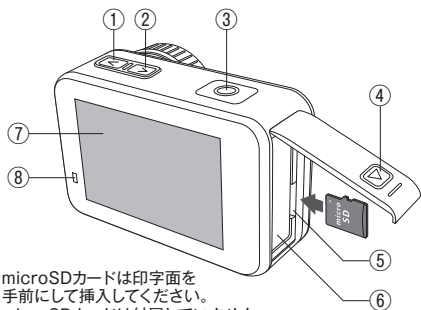
製品取扱説明書

保証書付

8Kアクションカム

型番 GX-307

## ■各部の名称



【付属リモコン】



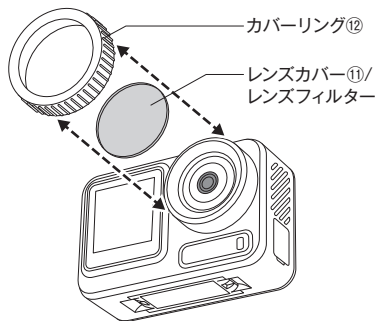
※microSDカードは印字面を  
手前にして挿入してください。  
※microSDカードは付属していません。

- ①ビデオ録画ボタン（前面・背面画面切替えボタン）
- ②モードボタン ③写真ボタン（電源ボタン）
- ④バッテリードア ⑤microSDカード挿入口
- ⑥バッテリー ⑦リアタッチスクリーン
- ⑧リアランプ

- ⑨フロントディスプレイ ⑩カメラレンズ
- ⑪レンズカバー/レンズフィルター
- ⑫カバーリング ⑬スピーカー
- ⑭保護キャップ ⑮USB Type-Cポート
- ⑯フロントランプ ⑰アダプタ接続口

- Ⓐ電源OFFボタン
- ⒷWi-Fiボタン
- Ⓒ写真ボタン
- Ⓓビデオ録画ボタン

## ■レンズフィルターの交換方法



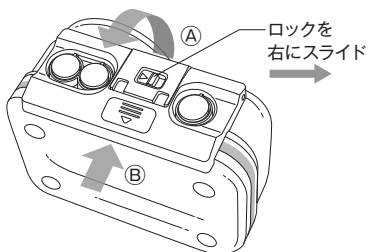
- ・カメラ本体をしっかり支えます。
- ・カバーリング⑫全体に力をかけ、ゆっくりと前方に抜き出します。



※カバーリングはスクリュー（ねじ込み）式ではありません。  
※レンズカバーおよびレンズフィルターは、本体やカバーリングに  
固定されていないので、カバーリングを勢いよく抜き出すと  
フィルターが落下する恐れがありますのでご注意ください。

- ・レンズカバー⑪とレンズフィルターを交換し、カバーリング⑫を  
本体に「カチッ」と音がするまではめ込みます。

## ■防水ケースの装着方法



- ④防水ケースのロックを右にスライドさせながら、前面側からカバーを引き上げて外します。

- ・フタを開けてカメラ本体をセットし、閉めたフタをしっかり押し込みます。

- ⑥背面側からカバーをひっかけて、前面側に倒してはめ込みます。

- ★本製品の操作方法は【本体操作】と【スマホ操作】の2通りがあります。
- ★本製品をご使用頂く前に、microSDカードをフォーマットしてください。【1. 準備 参照】

## ■ご使用前の確認および注意事項

- ・本製品をご使用いただく前に、必ず充電を行ってから操作を開始してください。
- ・本製品は、専用の電源ケーブルを使用しています。市販の電源ケーブルを使用しないでください。
- ・本製品をご使用いただく前に必ずmicroSDカード（別売）をセットしてから操作を行ってください。  
※UHS-1・U3規格以上のmicroSDXC推奨/最大1TB対応。
- ・microSDカードのセットは「カチッ」と音がするまでしっかりと奥まで差し込んでください。
- ・microSDカードを抜くときは再度「カチッ」と音がするまで押し込みロックを解除してから抜き取ってください。
- ・本製品は、操作ごとに音や音声（英語）がスピーカー⑬から流れます。
- ・保存処理および内部処理に時間がかかる場合がありますので連続したボタン操作は数秒の間隔をあけて行ってください。
- ・撮影は被写体から最低でも約10cm以上離して撮影してください。
- ・4Kを超える解像度および高フレームレートの動画をパソコンで再生するには、適切なスペックのCPUとビデオカードが必要になります。  
※解像度を8Kにする場合は、動画圧縮方式H.265設定を推奨します。

## 1. 準備

### ■充電方法

- ・USBポート⑮に付属のUSBケーブルとACアダプター（別売）を接続し、コンセントから充電します。
- ・もしくは、USBポート⑮とパソコンを接続（バスパワー）し充電します。（バスパワーでは充電に時間がかかる場合があります。）
- ・充電中はフロントランプ⑯が赤色に点灯します。（バッテリーが空の状態より約4時間を目安に充電を行ってください。）
- ・充電が完了するとフロントランプ⑯が消灯します。

### 【外部電源機能】

- ・本製品は別売のACアダプターやモバイルバッテリーと接続すると、充電しながら通常と同じように操作ができます。

### ■電源操作

- ・【電源ON】写真ボタン③を約5秒長押しすると、ランプ⑯⑰が点灯し撮影スタンバイ状態になります。
- ・【電源OFF】写真ボタン③を約3秒長押しすると電源がOFFになります。  
※約3分間何も操作がないと自動的に電源がOFFになります。

### インジケータランプの状態

インジケータランプの状態	充電中	撮影スタンバイ	録画中	Wi-Fi 接続待機	Wi-Fi 接続中
フロントランプ⑯	■ 赤点灯	■ 青点灯	≡ 青点滅		
リアランプ⑰		■ 赤点灯	≡ 赤点滅	≡ 緑点滅	■ 緑点灯

### ■microSDカードのフォーマット

- ・撮影を開始する前に、microSDカードを本体にセットしフォーマットを行ってください。
- ・撮影スタンバイ状態で、リアタッチスクリーン⑦の [E] > 「フォーマット」からフォーマットを行えます。【2.操作方法 参照】  
※処理スピードの遅いカードをご使用になると、正常に動作しない場合があります。（※UHS-1・U3規格以上推奨）  
※フォーマットを行うと、microSDカード内のデータが全て消去されますのでご注意ください。

### ■リセット方法

- ・充電後も電源が入らなかつたり、動作が不安定、フリーズ状態や正しい操作ができない場合などは、バッテリー⑥を抜き、再度セットして電源をONにしてください。

## 2. 操作方法



### 撮影モード変更 [図-1]

左右にスワイプ、または ◀ ▶ で項目を左右に移動  
中央の円をタップ、または ○ で選択した撮影モードに決定

### 撮影スタンバイ [図-2]

- A 【再生】 microSDカード内のデータを再生
- B 【解像度】 解像度と動画のフレームレートを変更  
※「スロー動画」選択時は変更できません。
- C 【撮影モード】 撮影モードを変更
- D 【オプション】 現在の撮影モードに応じたオプション設定
- E 【設定】 カメラ本体の各種設定

### その他のメニュー [図-3]

- F 【Wi-Fi】 スマホ接続用のWi-Fi電波を発信
- G ※使用しません
- H 【小画面表示】 前面・背面画面切替え
- I 【ロック画面】 画面をロック
- J 【オート】 縦画面への自動切替え

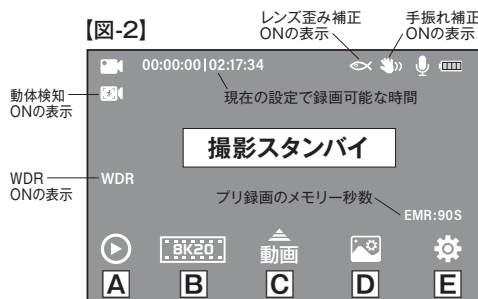
【図-1】



※撮影スタンバイ画面に戻る場合はⓧをタップ。

上にスワイプ

【図-2】



※画面説明のため同時使用できない機能も表示しています。

下にスワイプ

【図-3】



※撮影スタンバイ画面に戻る場合は画面をタップ。

## 3. 撮影モード



### 動画

通常の動画を撮影します。



### インターバル動画

タイムラプス動画(特定の区間で自動撮影した静止画をまとめた動画)を撮影します。



### スロー録画

スローモーション動画を撮影します。



### 静止画

通常の静止画を撮影します。



### インターバル写真

特定の区間で静止画を自動撮影します。



### 連続撮影

複数枚の写真を高速度連続撮影します。



### ビデオ+写真

動画の撮影中に、特定の区間で静止画も自動撮影します。



### カーモード

外部電源からの給電が開始すると自動的に電源ONとなり録画を開始します。

## 4. 撮影モードのオプション [図-2] [E]をタップ

### オプション

※項目や表示順、設定できる内容は撮影モードにより異なります。

スローモーション	: スローモーションの速度	ジャイロセンサー	: 手振れ補正/水平補正
縦画面	: 縦画面切替え	録画音声	: 録音の有無
インターバル動画	: インターバル動画(タイムラプス)の撮影間隔	録音音量	: 録音音量
静止画サイズ	: 写真サイズ	録音ノイズ低減	: 録音のノイズ軽減
インターバル写真	: インターバル写真の撮影間隔	日付スタンプ	: 日付スタンプ表示の有無
連続撮影	: 連写の枚数	ビットレート	: ビットレート(動画の圧縮率)
露出時間	: 露出時間	ISO感度	: ISO感度
セルフタイマー	: セルフタイマー	シャープネス	: シャープネス
画質	: 静止画の画質(圧縮率)	彩度	: 彩度
動画コーデック	: 動画の圧縮方式	コントラスト	: コントラスト
ループ録画	: 繰り返し録画	映像ノイズ低減	: 録画のノイズ軽減
動体検知	: 動体検知録画	明るさ	: 画像の明るさ
プリ録画	: プリ録画(録画開始前も記録)	ホワイトバランス	: ホワイトバランス
ポスト録画	: ポスト録画(録画停止後も記録)	カラー効果	: 色調の変更
視野角*	: 視野角 ※プリ録画、手振れ/水平/レンズ歪み補正が 全てOFFの場合のみ	露出補正	: 露出補正
WDR	: ワイドダイナミックレンジ	測光方式	: 測光モード
		レンズ歪み補正	: レンズ歪み補正 ※手振れ補正/水平補正がONの場合 無効になります。

#### ■ ループ録画

- ・「ループ録画」が設定されていると、録画データはここで設定された時間ごとに1ファイルとして保存されます。
- ・microSDカードが一杯になると、古いデータから順に上書き録画されます。



※出荷時の初期状態(デフォルト設定)では、「ループ録画」が「3分」に設定されています。  
任意の長さで録画をしたい場合、古いデータの上書きを避けたい場合は、「ループ録画」をOFFにしてください。

#### ■ 動体検知

- ・動きを感知すると自動的に録画を開始し、動きがなくなると約15秒後に録画を停止します。
- ・動きが継続されている場合、設定された時間ごとに1ファイルとして保存されます。

#### ■ プリ録画

- ・撮影モード「動画」で撮影スタンバイ状態になると、録画を開始しなくても映像をメモリーし始めます。  
※選択中の解像度設定により、メモリーできる秒数は異なります(最大90秒)
- ・録画ボタン①で録画～停止すると、メモリーしていた内容を加えて録画データを保存します。

## 5. カメラ本体の各種設定 [図-2] [E]をタップ

### 設定

言語	: 表示言語の切替え	画面消灯時間	: 無操作が続いた場合にディスプレイを消灯
日時	: 日付表示の設定	電源周波数	: 電源周波数の切替え
フォーマット	: microSDカードのフォーマット	回転	: 180°回転
クイック動画	: 電源ONの後、自動的に動画を録画	Wi-Fi帯域	: Wi-Fi周波数帯
クイック写真	: 電源ONの後、自動的に静止画を撮影	Wi-Fi	: Wi-Fi名/パスワード
インジケータランプ	: インジケータランプ点灯の有無	起動時撮影モード	: 起動時の撮影モード
オートパワーOFF	: 無操作が続いた場合に自動電源OFF	デフォルト設定	: 撮影モードのオプション/本体の設定を すべて初期化
操作音	: 操作音/音声	バージョン	: ファームウェアのバージョン
スクリーンの輝度	: ディスプレイの明るさ		

## 6. データの確認

### ■カメラ本体でのデータ確認

- 【図-2】の「**A**再生アイコン」から、microSDカード内の撮影データを確認することができます。
- ・「動画」か「写真」を選択します。
  - ・上下左右にスワイプしてファイルを選択し、タップして対象データを再生・表示します。
  - ・データを削除する場合は、対象ファイルを表示中に右下の「ゴミ箱」アイコンをタップします。

### ■パソコンでのデータ確認(リムーバブルディスク機能)

- ・USBポート⑩に付属のUSBケーブルを繋いでパソコンと接続すると、自動的にカメラの電源がONになり「ディスク/PCカメラ/充電のみ」の選択画面になります。
- ・「ディスク」を選択すると、パソコンに新しくリムーバブルディスクとして認識され、以後メモリー内にアクセスできます。
- ・USBケーブルを取り外す際は、OS指定の【ハードウェアの安全な取り外し方法】に従い正しく切断してください。  
※ドライバーのインストールは必要はありません。(対応OSは自動的にインストールされます。)  
※「WEBカメラ」として使用する場合は、パソコンとの接続時に「PCカメラ」を選択し、任意のアプリの使用方法に従いご使用ください。

### ■パソコンでのデータ確認(microSDカードリーダー)

- ・microSDカードを本体から取り出し、カードリーダー等を介してパソコンに接続することで、データを確認できます。

## 7. Wi-Fiでのスマホ接続と、専用アプリでの操作

### ■Wi-Fi撮影について

- ・専用アプリでの撮影は、ご利用の通信環境等により、正常に接続できない場合があります。(有効距離：約10m)



### ■専用アプリについて

- ・スマートフォンOSのアップデートにより、専用アプリが正常に動作しなくなる可能性があります。
- ・OSアップデートに伴う動作不良や、専用アプリのアップデート対応に關しまして、当社では保証いたしかねます。
- ・専用アプリのアップデートや変更により、対応OSや一部機能、詳細設定などが変更となる場合があります。
- ・そのため専用アプリのサポートは、対象外とさせていただきます。

【専用アプリ】の説明および画面は、iPhone1になります。Androidでは多少表示が異なります。

### ■専用アプリをインストール

- ・【iOS】App Storeにて『Hi Camera.』を検索し、専用アプリをインストールします。
- ・【Android】Google Playにて『Hi Camera』を検索し、専用アプリをインストールします。



Hi Camera

### ■Wi-Fi接続準備

- ・撮影スタンバイ状態(ランプ⑧⑩点灯)で、モードボタン②を押すとリアランプ⑧が赤緑点滅し、Wi-Fi待機状態となります。

### ■スマートフォンと本製品をWi-Fiで接続

- ・Wi-Fi待機状態(ランプ⑧赤緑点滅)でスマートフォンのWi-Fi設定画面を開きます。
- ・ネットワーク名の中から「M36\_XXXXXX」を選択します。(※Xは製品により異なります。)
- ・初期パスワード「12345678」を入力します。
- ・接続が完了すると、リアランプ⑧が緑点灯に変わります。

### ■専用アプリにカメラを追加

- ・Wi-Fi接続後、専用アプリ「Hi Camera」を起動します。
- ・初期画面の「カメラ接続」をタップした後、「手動接続」をタップします。
- ・スマートフォンの画面にライブビュー【図-4】が表示され、動画および写真の撮影や設定が可能になります。



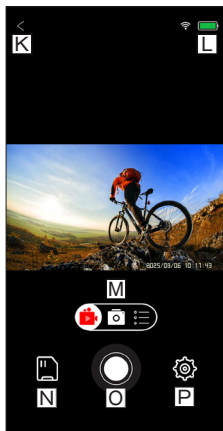
※Wi-Fi待機/接続中は、カメラ本体操作での録画/撮影は行えません。

※専用アプリのメニュー項目やオプション・設定類は、カメラ本体の表記と若干異なります。

### 【初期画面】



【図-4】



## 専用アプリ メニュー 【図-4】 【図-5】

- K** 【戻る】 初期画面
- L** 【バッテリー残量】 カメラ本体のバッテリー残量表示
- M** 【モード切替え】 撮影モードの切替え
- N** 【保存ファイル】 保存された撮影データファイル
- O** 【撮影ボタン】 録画の開始/停止および写真の撮影
- P** 【設定】 各種設定画面に切替え

### ■撮影モードの選択

- ・【図-4】の「モード切替えM」から動画または写真を選び、右のメニューで撮影モードを選択します。
- ※「インターバル動画」と「スロー録画」は、「設定P」の設定項目から設定します。
- ・「設定P」から「動画解像度」「写真の解像度」を切替えられます。

### ■撮影方法

- ・【図-4】の「撮影ボタンO」をタップで、動画の場合は録画/停止、写真の場合は1枚撮影します。

### ■撮影データの確認

- ・【図-4】の「保存ファイルN」をタップすると、画面が【図-5】に切り替わり、カメラ本体のmicroSDカードに保存されたデータが一覧となって表示されます。
- ・【図-5】の「切替えアイコンS」をタップすると写真と動画データの表示が切り替わります。
- ・確認したいデータをタップして画面に表示させます。(※動画は再生されます。)
- ※データ容量の大きい動画ファイルは、リムーバブル機能での確認をおすすめします。
- ※4Kを超える解像度および高フレームレートの動画を再生するには、適切なスペックを搭載しているスマートフォンやタブレットが必要になります。

### ■ファイルのダウンロードと削除

- 【図-5】の「SelectQ」をタップするとファイルが選択できるようになります。
- ・ファイルを選択し「ダウンロードR」をタップすると、ファイルがダウンロードされます。
- ・ダウンロードされたファイルは、スマートフォンの写真アプリからも確認できます。
- ・ファイルを選択し「ゴミ箱T」をタップするとデータを削除できます。

### ■Wi-Fi名の変更

- ・【図-4】の「設定P」をタップし、設定項目「接続待機Wi-Fi名」をタップします。
- ・文字入力欄に12文字以内の半角英数字を入力し「確かめます」をタップします。

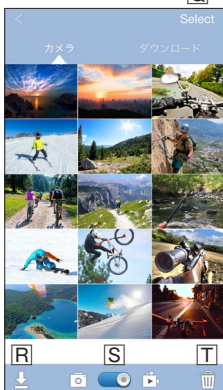
### ■Wi-Fiパスワードの変更

- ・【図-4】の「設定P」をタップし、設定項目「接続待機Wi-Fiパスワード」をタップします。
- ・文字入力欄に8文字以上の半角英数字を入力し「確かめます」をタップします。
- ※Wi-Fi名およびパスワードを初期状態に戻すには【図-4】の「設定P」をタップし、設定項目「デフォルト設定に戻す」をタップします。

### ■Wi-Fi接続終了

- ・Wi-Fi待機/接続中に、「モードボタン②」を長押しするとWi-Fi接続が解除されます。

【図-5】



## 《注意事項》

- ご使用中本体が発熱し多少熱くなる事がありますが、異常ではありません。
- バッテリー稼働時間はあくまでも目安であり稼働を保証するものではありません。
- 製品ケースや本体のデザインは予告なく変更される事があります。
- ブライバシーの侵害・迷惑防止条例等に抵触する行為には使用しないでください。
- 輸入手につき、製品箱等にキズ/汚れがある場合がございます。

### 注意・警告

本製品は高精細画質の録画および保存を行うため、バッテリーにはリチウム蓄電池を採用しております。リチウム蓄電池は、ニッケルベースのバッテリーよりも出力密度が高いのが特長です。そのため、より軽量ながら駆動時間も長いのですが、**高温・加熱のある場所では発火の可能性もありますので、ご使用や保管方法には十分ご注意ください。**またバッテリーを長持ちさせるため必要以上の過充電や過放電（完全に放電した状態）の状態では保存しないようご注意ください。（電池の寿命が極端に短くなります）ご使用にならない際は、充電が半分程度の容量がある状態で保存される事を推奨いたします。



# 製品保証書



この製品保証書は以下の保証規約に基づき、初期不良および取扱説明書に従った使用状態で保証期間内に故障した場合の無償修理・交換をお約束するためのものです。

製品名		8Kアクションカム (型番:GX-307)	
お客様様	お名前	様	
	ご住所	〒 ..... TEL	
お買い上げ日 (製品到着日)	年 月 日	販売店記載欄	
保証期間		保証対象	
1 カ月		製品本体	

## 領収書／納品書添付欄

※購入先／購入日が判別できるものが必要です※

### ■不良事象 (原因の早期特定のため不良事象は詳細に記載してください)

.....

.....

.....

.....

.....

返品の際は、販売店および購入日がわかるもの (領収書や納品書) 付属品、外箱等すべて揃っている事が前提となります。また販売店へお伝えした不良事象を上記にご記入ください。

## 【保証規約】

### ① 保証期間について

保証期間は製品保証書に明記された期間とします。

### ② 製品交換・修理後の保証期間について

製品交換または修理対応後の保証期間は、ご購入日から当該製品に定められている正規の保証期間の残り日数、または修理対応後5日間のいずれかの長い期間となります。

### ③ 初期不良

製品購入後に不具合があった場合、原則交換させていただきます。製品購入日または製品到着日より、5日以内に販売店へお申し出いただき、上記保証期間内に指定の送付場所へ返送するものとします。

### ④ 製品保証

ご使用后、製品に不具合が生じた場合、上記保証期間に限り無償で修理または交換させていただきます。不良事象を販売店へお申し出いただき、上記保証期間内に指定の送付場所へ返送するものとします。なお、往復の送料はお客様のご負担となります。

### ⑤ 製品検査および修理

お送りいただいた製品につきましては、メーカー指定の製品検査方法により、不良・故障の判断をさせていただきます。なお、動作チェックには、2～3日いただく場合もございます。また、その結果修理が必要な場合、更に日数を要する場合もございますのであらかじめご了承ください。

### ⑥ 保証期間内であっても、初期不良または無償修理(または交換)として応じられない製品

- (1) 製品保証書・販売証明書(販売店のレシート等)の提示(購入年月日の証明含む)がない製品
- (2) 弊社への事前連絡なく返品された製品
- (3) 製品到着後6日以上経過した製品(※初期不良対応に限ります。)
- (4) お客様の手許で改造されたり不当に修理された製品
- (5) 化粧箱・製品付属品等が破損・紛失した製品
- (6) 譲渡・転売・中古販売・オークション等により入手された製品
- (7) 火災、地震、水害、落雷その他付属品以外のACアダプタやケーブルなどの使用により故障または損傷した製品
- (8) 製品検査後、お客様の過失による製品故障または破損と判断された製品
- (9) 製品検査後、弊社にて不良判断がなされなかった製品(お客様の使用環境による不具合・障害を含む)

## 【免責事項】

- (1) 製品の不良や使用時の不注意に起因する他の機器への損害、および運用上のお客様の不利益や損害に関しては弊社は一切の責任を負わないものとします。
- (2) microSDおよびハードディスク内に蓄積されたデータに関して、いかなる場合においてもその保存および保持は一切保証いたしません。

ver.02